

**LORS DU BILAN
ÉNERGÉTIQUE, UN
CASQUE TEMPORAL CAPTE
L'ENSEMBLE DES FLUX
ÉNERGÉTIQUES DU CORPS.**

BIORÉSONNANCE, LA MÉDECINE DES ONDES



Blaise Magnenat,
Praticien NLS certifié
de l'IPP/Russie*

Peut-on se soigner à l'aide de fréquences? C'est ce que propose la biorésonance, une technique capable de mesurer, à l'instar de la médecine chinoise, l'état vibratoire d'un système ou d'un organe, et d'en corriger les déséquilibres.

Par Blaise Magnenat

Mon intérêt pour la biorésonance est né à la fin des années 90, durant ma formation de naturopathe. L'aspect rationnel de cette technique essentiellement pratiquée à l'aide d'un appareil de haute précision, l'organomètre de Voll, a immédiatement captivé mon esprit cartésien. Cet instrument permet en effet de mesurer dans l'organisme, les points d'entrée et de sortie des méridiens (les points Things) et de corriger les déséquilibres constatés sur chacun d'entre eux.

Afin de suivre l'évolution de cette technologie, j'ai participé à de nombreuses formations en Russie, pays leader dans le domaine. Toutefois, pour mieux comprendre cette technique, il faut revenir au début du 20^e siècle. C'est Georges Lakhovsky, un scientifique russe naturalisé français, né en 1869, qui le premier s'intéresse à la transmission des ondes radio et à leurs effets biologiques sur les organismes vivants. Il découvre que les actions biologiques profondes sont

conduites par des champs électromagnétiques et énonce trois règles encore d'actualité:

1. La vie naît de la radiation
2. La vie est entretenue par la radiation
3. La vie est supprimée par tout déséquilibre oscillatoire.

Le terme «radiation» exprime une transmission d'ondes. En résumé, Lakhovsky met en lumière que lorsqu'un organe devient malade, il n'émet plus les mêmes fréquences que l'organe sain. Pour rééquilibrer l'organe malade, il développe l'Oscillateur à ondes multiples. La biorésonance était née!

La réputation de Lakhovsky va rapidement grandir, il soignera ainsi le pape Pie IX et recevra le Prix International de médecine en 1939. Il meurt à l'âge de 73 ans, à New York et ses travaux tombent dans l'oubli durant quelque temps. A la fin des années 50, le docteur allemand Reinhold Voll reprend ses découvertes pour développer l'organomètre de Voll et l'électro-acupuncture de Voll. Puis, les chercheurs Franz Morell et Eric Rasche

C'EST GEORGES LAKHOVSKY QUI LE PREMIER S'INTÉRESSE À LA TRANSMISSION DES ONDES RADIO ET À LEURS EFFETS BIOLOGIQUES SUR LES ORGANISMES VIVANTS.

**L'INSTRUMENT DE MESURE,
LE METATRON, ÉCOUTE
NOTRE SYMPHONIE
INTÉRIEURE DÉTECTANT
L'HARMONIE ET LE
CHAOS EN NOUS.**

conçoivent le système MORA muni d'un résonateur moléculaire.

Issue de la médecine spatiale russe

Le scientifique russe Svyatoslav Nesterov et son équipe connaissent bien les travaux de Lakhovsky, Voll et Morell/Rasche et décident d'appliquer leurs découvertes sur la biorésonance aux cosmonautes soviétiques. Ayant en effet constaté que dans l'espace, les principes actifs et effets biologiques des remèdes allopathiques seraient moins efficaces que sur terre, ils mettent au point de nouveaux procédés propices à l'émergence de la médecine fréquentielle et de la biorésonance. Ces techniques sont alors jugées plus efficaces que les traitements classiques. En 1970, l'Académicien Nesterov se consacre quant à lui à la psychophysique et étudie l'influence des champs magnétiques sur les fonctions mentales de l'être humain. Ses recherches le mènent au concept révolutionnaire du NLS (Système Non Linéaire de diagnostic) et à la création de l'instrument de mesure, le Metatron-NLS.

Après la Perestroïka, Nesterov ne peut cependant plus mener ses recherches dans sa patrie et accepte, en 1994, d'enseigner à l'Université Columbia. Son neveu Vladimir Nesterov fonde en 1990, l'Institut de Psychophysique Appliquée⁽¹⁾ dont la mission est d'améliorer le concept NLS. L'Institut est composé aujourd'hui d'une équipe de 65 personnes dont 39 scientifiques et ingénieurs.

L'étude énergétique de l'organisme par biorésonance est basée sur l'analyse informatique des flux énergétiques de l'organisme, car elle permet de mesurer précisément, organe par organe et système par système, l'état physiologique de l'individu. S'appuyant sur le lien étroit entre les champs magnétiques et les systèmes biologiques, le bilan énergétique permet d'établir un bilan de santé très détaillé, en plus d'offrir la visualisation des processus pathologiques potentiels jusqu'au niveau de l'ADN.

Comment ça marche?

Pour mieux cerner le fonctionnement de cette approche vibratoire, il est nécessaire de comprendre que chaque organe et chaque cellule de notre corps vibre à une certaine fréquence. C'est un peu comme une carte d'identité «électromagnétique». Un organe sain ne va pas

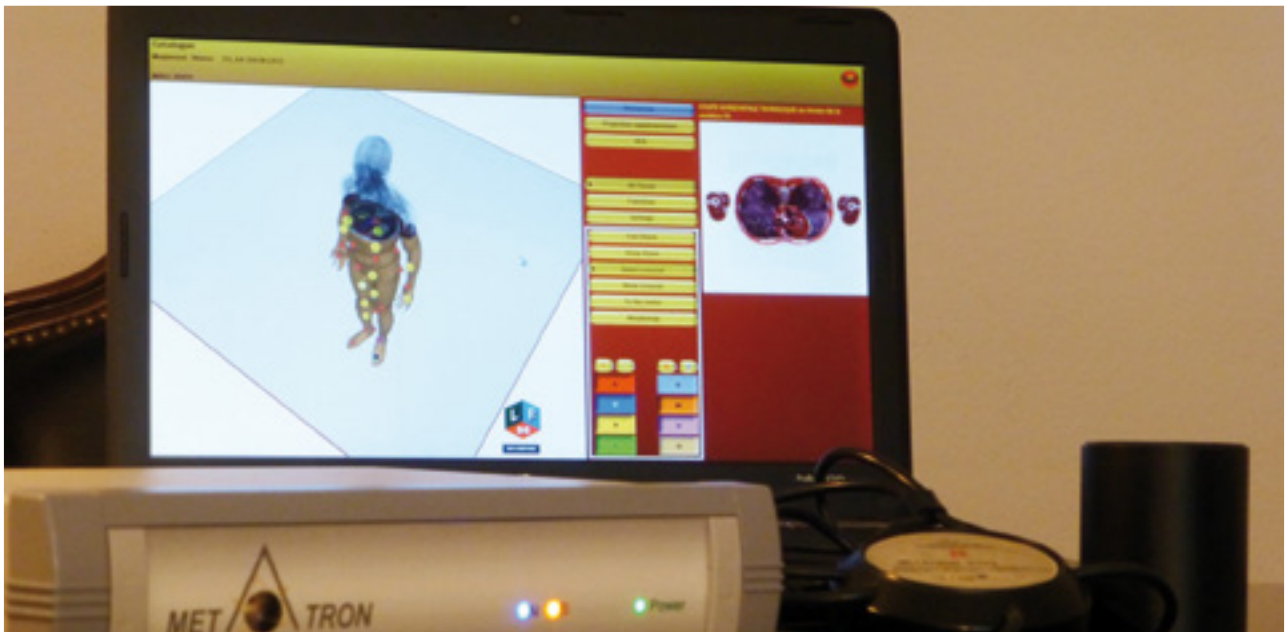
«vibrer» de la même manière qu'un organe affaibli ou malade. L'instrument de mesure d'aujourd'hui, le Metatron, va donc écouter cette symphonie intérieure pour détecter l'harmonie et le chaos en nous (loi d'entropie). Plus intéressant encore, le Metatron, envoie ensuite la fréquence appropriée pour que l'orchestre intérieur puisse à nouveau jouer en toute harmonie la symphonie de la vie et de la santé.

Le système de biorésonance Metatron dispose d'une base de données contenant des informations détaillées sur la quasi-totalité des pathologies connues. Par comparaison avec les analyses opérées sur la personne examinée, il détecte les déviations énergétiques de chaque organe et établit un bilan documenté des perturbations enregistrées. Cette technique permet d'identifier les pathologies les plus précises, même lorsqu'elles ne sont encore qu'à un stade de développement primaire. Pour être plus concrets, prenons l'exemple du foie. S'il est en bonne santé, il va vibrer à une certaine fréquence. S'il est chargé de toxines et que ses fonctions sont ralenties, il va vibrer à une autre fréquence. S'il y a une hépatite ou une autre pathologie, il va vibrer à une fréquence encore différente.

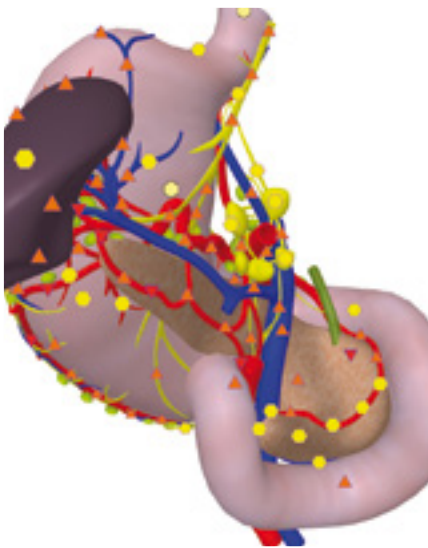
En séance

Lors du bilan énergétique, la personne examinée porte pendant quelques minutes un casque temporal qui capte sans aucune gêne, organe après organe, l'ensemble des flux énergétiques de son corps. Les mesures sont enregistrées dans un logiciel spécifique qui évalue l'intensité moyenne des émissions énergétiques propres à chaque organe et calcule en temps réel leur état potentiel. Les résultats sont traduits à l'écran sous forme de représentations synthétiques réalistes. Une fois l'analyse terminée, nous pouvons envoyer les fréquences qui vont corriger et harmoniser les dysfonctionnements. Une femme de 50 ans souffrait d'importants troubles digestifs et nous avons procédé à une analyse des intolérances alimentaires possibles. Le bilan a immédiatement montré une intolérance à la viande de canard et de porc. Après une séance de biorésonance, nous avons observé une amélioration de 51 %, tandis que la synergie avec les changements alimentaires a éliminé les douleurs.

La méthatérapie par biorésonance peut agir efficacement sur de nombreuses pathologies touchant aux systèmes cardio-



..... Analyse informatique des flux énergétiques de l'organisme et du foie.



**CHAQUE ORGANE, CHAQUE CELLULE
VIBRE À UNE CERTAINE FRÉQUENCE. C'EST
UN PEU COMME UNE CARTE D'IDENTITÉ
«ÉLECTROMAGNÉTIQUE».**

.....

vasculaire, nerveux, lymphatique, digestif, respiratoire, uro-génital, endocrinien, sensoriel; de même qu'à l'appareil locomoteur et aux troubles émotionnels. Elle n'a cependant pas vocation à se substituer aux instances médicales habilitées. Cette technique bénéficie des

agréments CE et FDA (U.S.A.) ainsi que de l'homologation TUV pour les appareils Métatron utilisés dans le cadre de nos prestations.

Afin d'individualiser tout traitement, il est également possible de détecter les remèdes naturels les plus adéquats pour

le patient. Mon professeur à l'Institut des Psychophysique Appliquée aimait à répéter qu'il ne s'agit pas de la médecine du 21^e siècle mais de celle du 23^e. ■

*<http://www.bioresonance.ch/>

¹⁾ Institut de Psychophysique Appliquée:

<http://holoquantum.com/metatron.html>